



PLAN DE CONTINUITÉ DES ACTIVITÉS MODALITÉS D'ACCUEIL À L'INTERNAT

CRÉÉ LE 16 JUIN 2020 MODIFIÉ LE 28 JUIN 2020

Siège Social : Centre Polyvalent de Formation Professionnelle LA ROUATIÈRE - 1165, route du Pastel 11400 SOUILHANELS

Tél: 04 68 60 03 61 - Courriel : larouatiere@larouatiere.com

Site Perpignan : 1, rue Charles Percier 66000 PERPIGNAN - Tél : 04 68 51 15 29

N° SIRET : 775 832 025 00016 - N° Déclaration Formation : 91 11 00164 11

Site internet: www.larouatiere.com

SIGLES À RETENIR



LIMITER LES RASSEMBLEMENTS!



APPLIQUER LES GESTES BARRIÈRES



DISTANCIATION PHYSIQUE



COMMUNIQUER, INFORMER, FORMER



ASSURER NETTOYAGE/DÉSINFECTION

PRÉALABLE

- Les familles choisissent d'envoyer leur enfant à l'internat après avoir pris connaissance du protocole d'accueil.
- Tout élève qui présente des symptômes évoquant le COVID 19 ne vient pas à l'internat ou rentre chez lui.

DISTANCIATION PHYSIQUE

- 1- Accueil des Internes
- 2- Aménagement spécifique à l'internat.
- 3- Aménagement du Self.
- 4- Circulation des internes.
- 5 Activités sportives et Culturelles pendant l'internat
- 6- Gestion des sanitaires.
- 7- L'internat



DISTANCIATION PHYSIQUE

MAINTIEN DE LA DISTANCIATION PHYSIQUE

ACCUEIL

- L'Accueil : il se fait Salle Grand Languedoc et au Labo en 2 temps, les internes sont éloignés, un par table.

ETUDES

- Etudes : les élèves sont un par table, à distance minimale d'un mètre. (Gd Languedoc, Petit Languedoc, Salle LABO, éventuellement en chambres pour les classes TBAC, 1ères BAC et CAPa2 le mercredi soir)
- Une étude spécifique pour les collégiens, une autre pour les lycéens afin de respecter les règles de distanciation.

SELF

- Self : La règle d'une place sur deux s'applique le soir et le matin.
- Du gel hydro alcoolique est mis à disposition à l'entrée du self. Passage obligé pour tous.

MAINTIEN DE LA DISTANCIATION PHYSIQUE (SUITE)

CIRCULATION

- Les personnels doivent veiller au respect de la distanciation physique à tous les temps. Le port du masque s'impose.

Activités

- La personne adulte responsable de l'activité veille au respect des mesures barrières, adapte ses activités en fonction.

Récréations

- Elles se passent au niveau pré, du préau central, éviter toute circulation devant la bâtiment administratif. Les zones sont surveillées par le personnel de vie scolaire.

RÉPARTITION SURVEILLANCE

Chaque adulte veille à l'application des mesures barrières et intervient si nécessaire

- **surveillance**
- **veille**

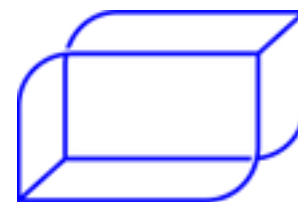
Des temps d'occupation du foyer peuvent être organisés par petit groupe.

- **occupation**
- **Foyer**

GESTION SANITAIRE.



ASSURER NETTOYAGE/DÉSINFECTION



SAVON

Gel Hydroalcoolique et Savon
Suffisamment réapprovisionnés au
quotidien.

LE PORT DU MASQUE

Les internes arrivent avec leurs masques.

L'Établissement s'assure d'un stock de secours.

Le port du masque est obligatoire lorsque la distanciation n'est pas possible pour le personnel et les élèves.



[Cette photo](#) par Auteur inconnu est soumise à la licence [CC BY-SA](#)

RÉGULARITÉ- PORT DU MASQUE

Les internes changent leur masque de manière régulière. (toutes les 4 heures pour les masques chirurgicaux)

Les masques en tissu peuvent être utilisés au quotidien, changés régulièrement et mis dans leur linge sale en fin de journée, donc non réutilisable le lendemain (1 masque tissu/jour)

En fin de semaine, les internes s'assurent de reprendre leur linge sale.

TOUSSER, ETERNUER DANS SON COUDE

Informez et rappelez systématiquement cette règle
pour tout élève pris sur le fait.



Rappeler aux élèves qu'à chaque
Éternuement le lavage des mains
est indispensable.]



Signaler à la Vie Scolaire les élèves éternuant
Trop souvent pour un rapatriement à domicile]



Lavage avec du gel ou savon au niveau des lavabos]



Cette photo par Auteur inconnu est soumise à la licence [CC BY-SA-NC](https://creativecommons.org/licenses/by-sa/4.0/)

MOUCHOIR A USAGE UNIQUE



INFORMER ET RAPPELER SANS CESSES
AUX
ELEVES PRIS SUR LE FAIT DE LA REGLE.



POUBELLES MIS EN NOMBRE SUFFISANT
DANS L'ETABLISSEMENT

Saluer sans se serrer la main, éviter les
embrassades.

Informez et rappelez sans cesse aux élèves pris sur le
fait de la règle





LIMITER LES RASSEMBLEMENTS

LIMITER LES RASSEMBLEMENTS.



1- Arrivées et Départs.



2- Circulation



3- Temps Récréatif



4- Gestion du Foyer



5- Entrée et Gestion Internat



Gestion des Valises

Le lundi matin, les valises sont déposées à la bagagerie à 9h30 et 10h00.

Le Vendredi matin, les internes déposent leur valise à la bagagerie à 7:30.

Ils les récupèrent le vendredi à 15:45

Un personnel est présent pour gérer les flux

CIRCULATION



Pour le self, la distanciation s'impose.
1 mètre de distance.



Internat : les allers et venues sont proscrits



**FOYER : 10 personnes maxi au foyer.
Le Grand Languedoc en foyer
Supplémentaire si besoin.
(20 personnes)**

SANITAIRES.



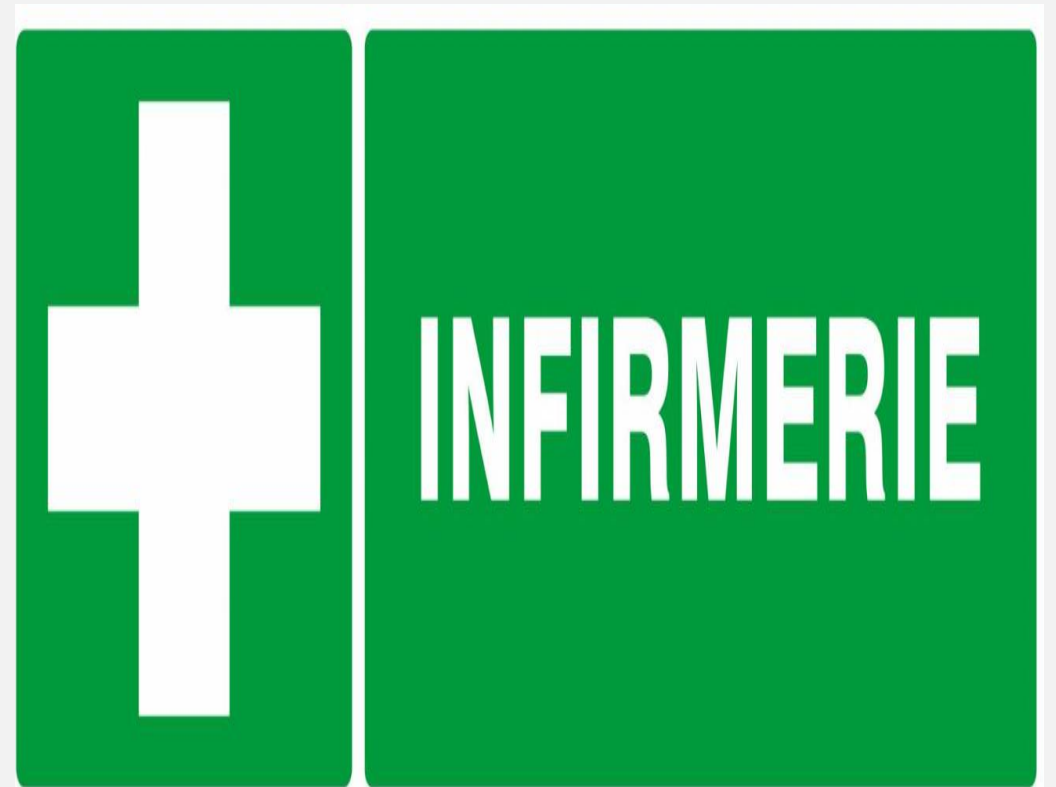
**Veiller à un nombre restreint de personnes
Dans les toilettes : un par toilette/urinoir**



**Demander un lavage des mains en entrant et
Avant la sortie des sanitaires.**

PROTOCOLE SANITAIRE

AERATION
NETTOYAGE
DESINFECTION





**AERER LES CHAMBRES LE MATIN AU MOINS
10 MINUTES.**

AERATION



**A CHAQUE PASSAGE DU PERSONNEL D'ENTRETIEN
AERATION PENDANT LE MENAGE.**

NETTOYAGE DÉSINFECTION



**TOUS LES JOURS NETTOYAGE ET DESINFECTION
DES LAVABOS ET SANITAIRES DE L'INTERNAT**



VIE SCOLAIRE ET FOYER NETTOYES QUOTIDIENNEMENT

NETTOYAGE DESINFECTION



**POIGNETS DE PORTES NETTOYÉES
QUOTIDIENNEMENT**



**LE MATIN, LES INTERNES DESINFECTENT
BUREAU, POIGNÉES ARMOIRES, PORTES
ET LAVABO**



**Le lavage des sanitaires et sols se
Fera avec un produit bactéricide, fongicide
Et virucide aux normes EN14476 ou prenant en compte
La spécificité des virus enveloppés.**

NETTOYAGE DÉSINFECTION



Mise à disposition de produits désinfectant
à la Vie Scolaire et à l'internat



**Tout matériel utilisé donne lieu à une
Désinfection après utilisation.**



COMMUNIQUER, INFORMER, FORMER

COMMUNICATION
INFORMATION
FORMATION

- Au personnel, aux internes, aux familles.

COMMUNIQUER AUPRÈS DES FAMILLES

- Informer sur les conditions d'ouverture de l'internat.
- De leur rôle actif dans le respect des gestes barrières. (explication à leur enfant, fourniture de mouchoirs en papiers)
- De la surveillance de l'apparition de symptômes chez leur enfant avec une prise de température quotidienne avant qu'il ne parte à l'école. (température doit être inférieure à 37,8°C.
- Des moyens mis en œuvre en cas de symptômes chez un élève ou un personnel.
- De la procédure applicable lors de la survenue d'un cas, qu'il concerne son enfant ou un autre interne.
- Des numéros de téléphones utiles pour obtenir des renseignements et des coordonnées des personnels de santé, médecins et infirmiers travaillant auprès de l'Etablissement.
- De l'interdiction de pénétrer dans l'enceinte scolaire.
- Des horaires à respecter pour éviter les rassemblements au temps d'accueil et de sortie.
- De l'organisation de la prise des repas du soir et du petit déjeuner notamment

COMMUNIQUER AUPRÈS DES ÉLÈVES

Point de communication chaque lundi à 17h30 à tous les internes par le Responsable de Vie Scolaire ou un Educateur de Vie Scolaire pour rappeler les consignes.

Rappel des règles à chaque instant par tous les personnels en direction des élèves surpris sur le fait du non-respect des consignes sanitaires.




COMMUNIQUER AUPRÈS DES PERSONNELS

TEMPS DE CONCERTATION/FORMATION dès la rentrée scolaire 2020.

POINT DE SITUATION chaque mercredi matin en concertation de vie scolaire de 11h00 à 12h00

ORGANISATION DES INTERNATS

3 niveaux de situation :

-  Situation dite normale : les conditions sont réunies pour réouvrir l'internat en mode normal.
-  Situation dite de veille : les conditions sont partiellement réunies, nécessitant une veille de l'ensemble des personnels, intendance, personnels de service, personnels de vie scolaire.
-  Situation dite de crise : la situation sanitaire ne permet pas une réouverture en mode normal, l'activité est régulée en lien avec les Autorités.



**MINISTÈRE
DE L'AGRICULTURE
ET DE L'ALIMENTATION**

*Liberté
Égalité
Fraternité*

**Secrétariat
Général**

CGAAER

Inspecteurs santé sécurité au travail

Date : 5 juin 2020

Grille d'évaluation Internats

Rappels

Comme la plupart des micro-organismes, le SARS-CoV-2 n'a pas une unique voie de transmission.

Modalités de transmission du virus SRAS-CoV-2

avis du Haut Conseil de la Santé Publique (HCSP) du 17 mars 2020 (HCSP, 2020a) :

- La projection de gouttelettes ;
- Un contact direct ;
- L'intermédiaire de surfaces souillées ;
- Aérosol possible lors de soins exposants.

Le virus ne peut pas se répliquer en dehors des tissus de leur hôte et ne peut pas se multiplier dans l'environnement.

Le virus persiste jusqu'à 3 heures sur des surfaces inertes sèches et jusqu'à 6 jours en milieu aqueux mais avec une diminution rapide de sa virulence.

GRILLE D'ÉVALUATION INTERNATS

Pour remplir la grille, noter votre score dans la colonne de droite, le total obtenu vous indiquera la couleur dans laquelle se situe votre établissement. Vous pourrez ainsi analyser la possibilité d'ouverture de l'internat.

Calcul du SCORE

Sous-totaux : Vert 0 – 1, Orange 2 - 3, rouge 4

Total : Vert 0 – 4, Orange 5 - 12, rouge 13 – 16

Couleurs sous-totaux ou totaux :

× Vert : ouverture possible des internats

Orange : amendements nécessaires avant ouverture des internats

Rouge : pas d'ouverture

Caractéristiques de l'internat

Chambres individuelles ~~OUI~~ - NON

Chambres collectives OUI - ~~NON~~

Nombre d'apprenants par chambre :².....

Salle d'eau : individuelle - ~~collective avec séparation~~ - collective sans séparation

Procédure internat

Strict respect des mesures de distanciation physique dans l'internat. Les assistants d'éducation doivent porter une vigilance particulière à cette préconisation.

Chaque interne gère son linge sale. Dans la même chambre, les effets personnels de chacun doivent être bien dissociés.

Proscrire l'utilisation des sèche-cheveux

Salles de douche

- Limiter le nombre de personnes présentes dans les douches afin de respecter la distanciation physique.
- En cas de douche collective, veiller au respect de la distanciation physique par tous moyens. Marquage au sol des distances à préconiser
- Gérer les flux d'élèves vers les douches.
- Aérer fréquemment les douches et vérifier le bon fonctionnement de la ventilation.
- S'assurer du plan de nettoyage et de désinfection des douches (une attention particulière est portée aux robinets et aux pommeaux de douche).
- Demander à chaque élève de laisser la douche propre après son utilisation

PROTOCOLE EN CAS DE SUSPICION

Lorsqu'un élève présente un des symptômes du COVID19, l'élève est orientée vers la Vie Scolaire. L'Etablissement applique la procédure suivante :

- Prise de température.
 - Appel vers la famille pour que l'élève soit récupéré dans les meilleurs délais.
 - Information à la Direction (mail/téléphone)
 - La Direction en informe les Autorités selon les cas, qui déterminent les consignes à suivre.
- Numéro d'information : 0 800 130 000

Hygiène				
Salle d'eau	<i>Présence d'une salle d'eau dans chaque chambre</i>	<i>Présence d'un lavabo dans chaque chambre, douches collectives avec séparations</i>	<i>Aucun point d'eau dans les chambres et/ou douches collectives sans séparation</i>	1
Capacité à nettoyer	<i>Revêtements de sol et murs faciles à nettoyer</i>		<i>Revêtements de sol et murs en mauvais état difficiles à nettoyer</i>	0.
Sous-total thème hygiène				= somme 1
Organisation et entretien des espaces				
Organisation	<i>Le nombre d'assistants d'éducation est suffisant et ils auront tous suivi une formation</i>		<i>Le nombre d'assistants d'éducation est insuffisant ou formation insuffisante</i>	0
Procédure, formation information	<i>Des procédures d'utilisation et de nettoyage sont mises en place. Les assistants d'éducation et les personnels assurant le nettoyage disposent d'une formation/information</i>	<i>Des procédures d'utilisation et de nettoyage sont mises en place et affichées. Aucune formation /information n'est assurée</i>	<i>Aucune procédure mise en place, aucune formation/information n'est assurée</i>	0
Sous-total thème organisation entretien				= somme 0
TOTAL				= Somme globale 1

Evaluation effectuée le 12/06/2020.

J. Bourgeois
responsable vie scolaire

F. Fouastier
éducateur Vie Scolaire

F. Penades
Intendante.

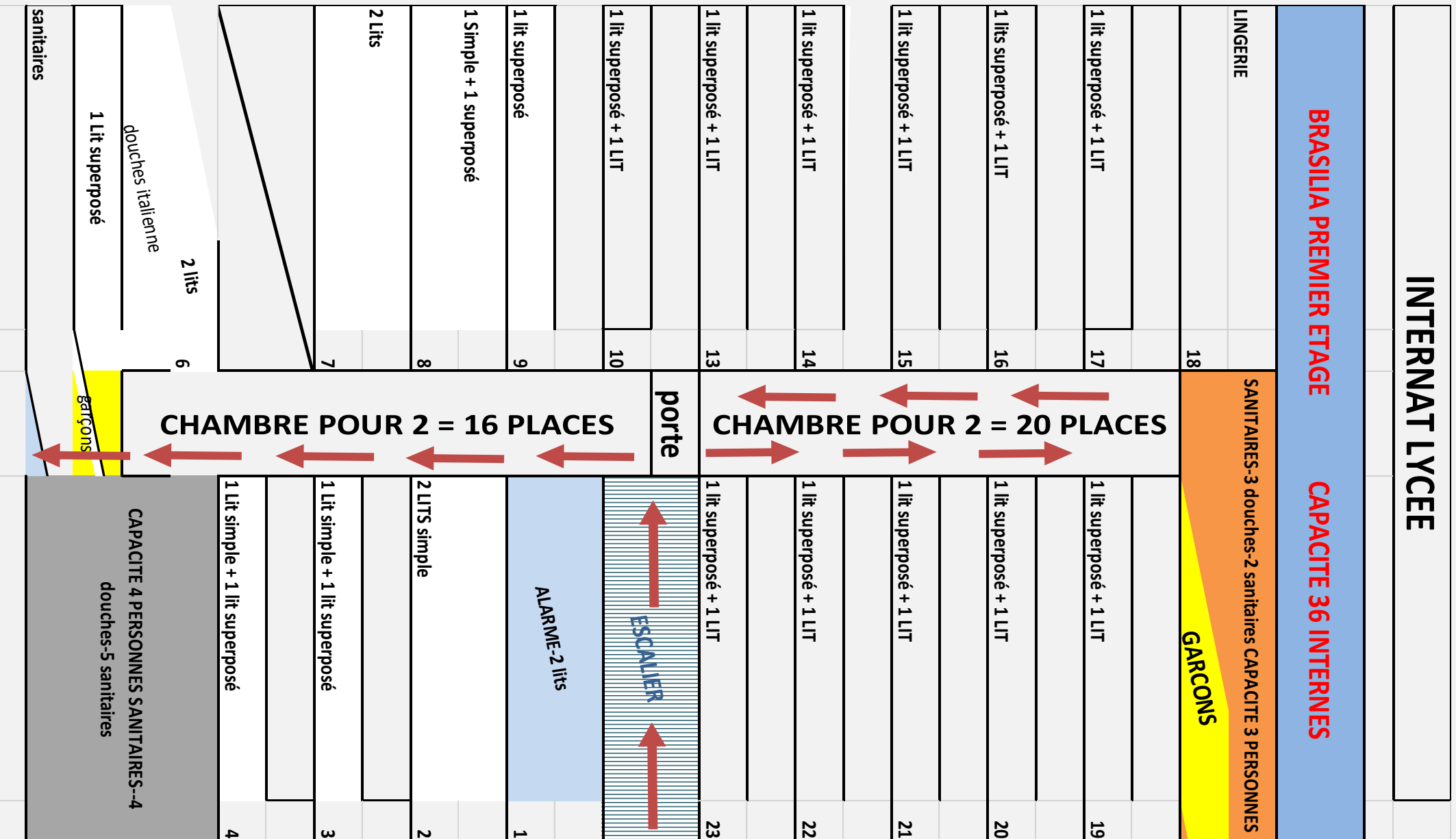
Configuration des chambres				Note
	0 (le plus favorable)	1	2 (le plus défavorable)	
Espace libre par apprenant	<i>Supérieur à 4m2 par occupant (hors mobilier) Circulation très facile dans la chambre sans risque de contact obligé Si lits supposés, 1 seul occupant</i>	<i>Supérieur à 4m2 par occupant (mobilier compris) Circulation difficile dans la chambre (encombrement)</i>	<i>Espace entre chaque lit de moins d'1 mètre. Dans ce cas, des écrans (contreplaqué, paroi translucide..) doivent être mis en place. Lits superposés avec 2 occupants.</i>	0
Organisation intérieure de la chambre	<i>Les internes d'une même chambre appartiennent au même groupe classe et Pas de changement de chambres dans la même semaine. Si changement, nettoyage complet de la chambre avant utilisation</i>		<i>Les internes d'une même chambre n'appartiennent pas au même groupe classe ou Changement de chambre fréquent dans la même semaine</i>	0
Sous total du thème configuration des chambres				= somme 0
Air intérieur des internats (chambre, salle d'eau)				
Aération	<i>Présence de fenêtres dans chaque chambre facilement ouvrables</i>	<i>Présence de fenêtres dans chaque chambre, difficilement ouvrables (dysfonctionnement ou encombrement)</i>	<i>Absence de fenêtres ouvrables dans chaque chambre</i>	0
Ventilation	<i>Présence d'une ventilation mécanique ou naturelle fonctionnelle en continu (VMC en état de marche avec une maintenance à jour, bonnes prises d'air visibles basses et hautes) dans toutes les pièces (chambre et pièces d'eau)</i>	<i>Absence de ventilation mécanique ou naturelle dans les pièces d'eau (dysfonctionnement ou absence de VMC mais ouvrants possibles par ailleurs)</i>	<i>Absence totale de ventilation</i>	0
Sous total thème air intérieur				= somme 0

SENS DE CIRCULATION DORTOIR
ET
CAPACITE DES EFFECTIFS INTERNAT

INTERNAT LYCEE

BRASILIA PREMIER ETAGE

CAPACITE 36 INTERNES



INTERNAT LYCEE

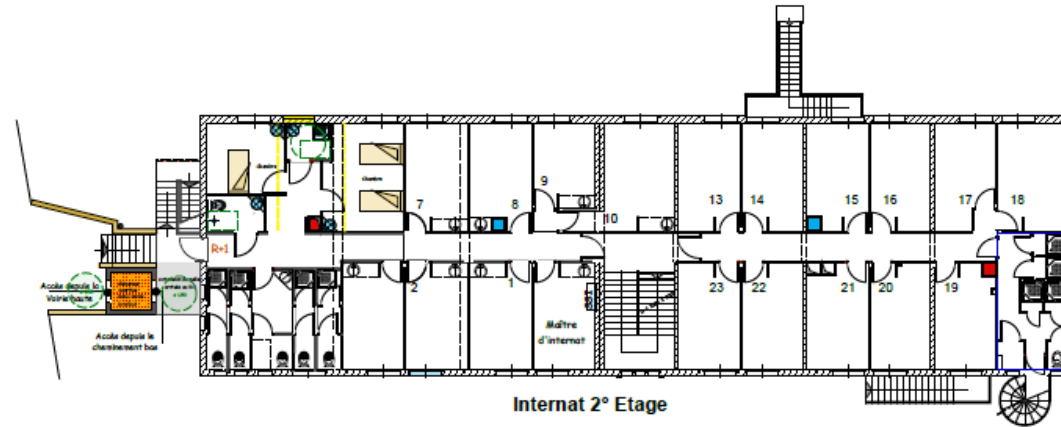
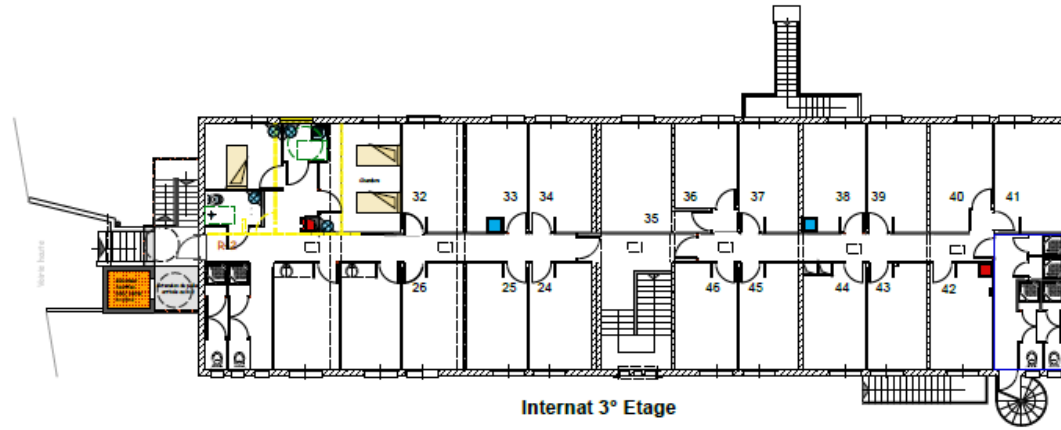
BRASILIA DEUXIEME ETAGE FILLES

CAPACITE 40 INTERNES						
2 LITS	41	CAPACITE 4 INTERNES SANITAIRES	17 PLACES FILLES LYCEE	2 LITS	42	
2 LITS	40			2 LITS	43	
2 LITS	39			2 LITS	44	
2 LITS	38			2 LITS	45	
2 LITS	37			2 LITS	46	
1 lit	36			ESCALIER		
2 LITS	35					
2 LITS	34			2 LITS	24	
2 LITS	33			2 LITS	25	
2 LITS	32			2 LITS	26	
2 LITS	31	2 LITS	27			
		LINGERIE	28			
DOUCHE						
1 LIT	29					
TOILETTE	29	CAPACITE 4 INTERNES SANITAIRES				

2 CHAMBRES D'ISOLEMENT

1^{ER} ETAGE: chambre 5

2^{ème} ETAGE: chambre 29



CPFP " LA ROUATIERE " PLAN 1/200°
Bâtiment BRASILIA Etat des Lieux

© A.R.E.L.A. p110 le 25/09/2015
 © A.R.E.L.A. p110 le 30/07/2015

NOUVELLES DISPOSITIONS DE FONCTIONNEMENT VIE SCOLAIRE - INTERNES

GESTION ET ORGANISATION DES INTERNATS.

Modifications en termes d'horaires en 2020-2021 liées à la crise du Coronavirus.

Accès aux chambres le soir

	Lundi	Mardi	Mercredi	Jeudi
Accès aux chambres dès 20h00 Aucune possibilité de redescendre de l'internat	Uniquement pour les lycéens Non-obligatoire Aucune possibilité de redescendre de l'internat	Uniquement pour les lycéens Non-obligatoire Aucune possibilité de redescendre de l'internat	Uniquement pour les lycéens Non-obligatoire Aucune possibilité de redescendre de l'internat	Uniquement pour les lycéens Non-obligatoire Aucune possibilité de redescendre de l'internat
Accès aux chambres à 21h00 Pour tous les internes- Obligatoire	tous	Tous	tous	tous
Accès possible	Grand Languedoc ouvert de 19h00 à 21h00 Gymnase non accessible en autonomie	Grand Languedoc ouvert de 19h00 à 21h00 Gymnase non accessible en autonomie	Grand Languedoc ouvert de 19h00 à 21h00 Gymnase non accessible en autonomie	Grand Languedoc ouvert de 19h00 à 21h00 Gymnase non accessible en autonomie

ETUDE ENCADREE ET CRD

Etude encadrée pour les lycéens aux salles Grand Languedoc et Petit Languedoc de 17h30 à 18h30

Etude encadrée pour les collégiens au Laboratoire de 17h30 à 18h30

CRD: envoi de 12 élèves maximum pour l'heure entière

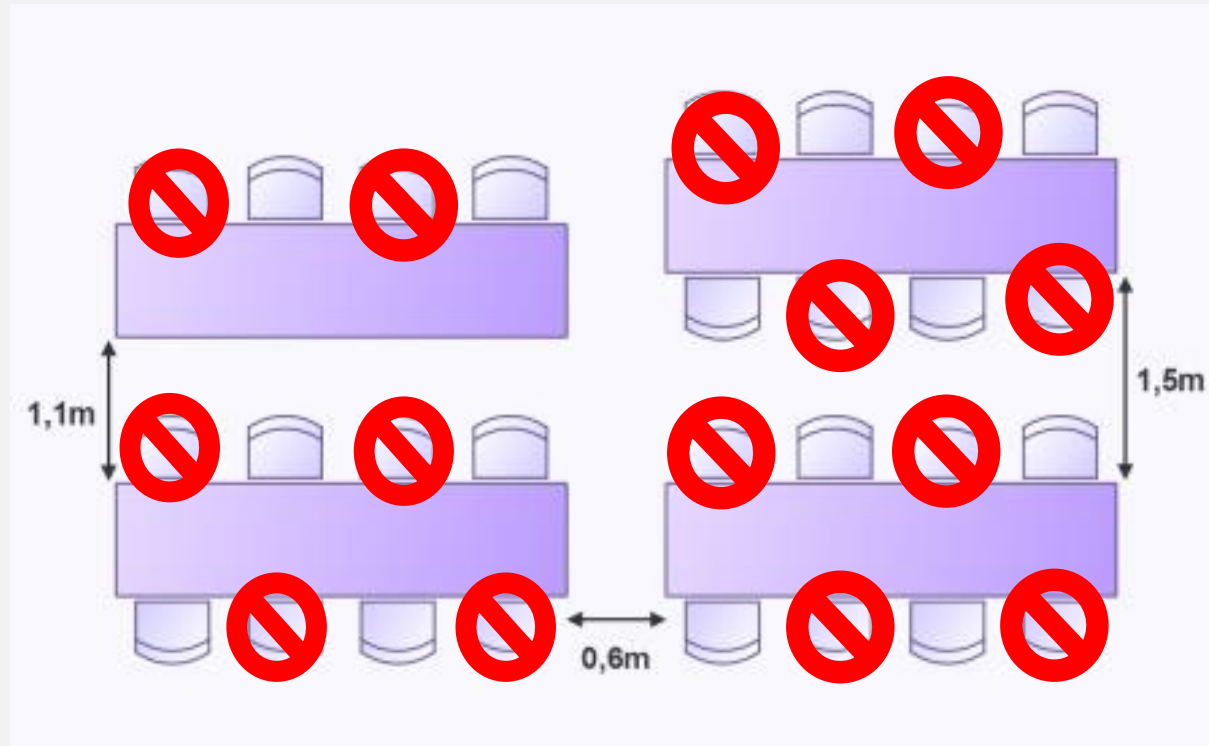
Gel Hydro alcoolique à disposition dans chaque lieu
(gel hydro alcoolique obligatoire en entrant en étude et au CRD)

Sanitaire: nombre d'élèves limité à Un élève à la fois

RESTAURATION DU SOIR ET DU MATIN

Capacité de 80 places

Entrée: Lavage des mains au gel hydro alcoolique obligatoire



- A 7h30 et 18h50, un personnel de vie scolaire se charge de donner le plateau et les couverts à chaque interne

- Les élèves ont à disposition du produit nettoyant. Lorsqu'ils quittent leur place, ils sont invités à nettoyer leur table.

Savon Disponible



RECOMMANDATIONS AUX PVS

Mise à disposition de:

- Gel hydro alcoolique et de masques

- Spray désinfectant

- Consignes communiquées par la direction aux personnels

- Communication avec l'intendante pour avertir tout dysfonctionnement en tenant informé la direction